

Kontaktinformationen:

Für Deutschland
TERUMO Deutschland GmbH
Ludwig-Erhard-Straße 6
65760 Eschborn
Deutschland
Tel. (gebührenfrei):
0800 346 38 68
(0800 FINETOUGH)

Für Belgien
TERUMO Europe N.V.
Benelux Sales Division
Interleuvenlaan 40
3001 Leuven
Belgien
Tel. (gebührenfrei):
0800 16 126

Email: diabetes@terumo-europe.com
Website: www.terumo-diabetes.com

Name:
Adresse:
Telefon:

Im Notfall bitte benachrichtigen:

Name:
Adresse:
Telefon:

Behandelnder Arzt:
Einrichtung:
Telefon:

Wenn Probleme auftreten. (Siehe Bedienungsanleitung S.37-41 für genauere Anweisungen)

Anzeige



Ursache

Testspitze verkantet (nicht senkrecht) oder unvollständig aufgesetzt.
Es wurde eine bereits benutzte Testspitze verwendet.
Messfenster verschmutzt oder staubig.
Siehe auch S. 50-53: Funktionstest.



Messfenster möglicherweise verschmutzt oder staubig.
Messfenster mit Wattestäbchen sauber wischen.
Siehe auch S. 50-53: Funktionstest.



Umgebungstemperatur zu niedrig oder zu hoch (Arbeitsbereich 10-35 °C).



Keine Messung möglich, weil Umgebung zu hell.
Richten Sie das Messgerät auf eine dunklere Stelle bzw. transportieren Sie das Gerät zu einer Stelle mit weniger Licht. Die Anzeige "L" erlischt.



Es wurde ein Blutzuckerwert oberhalb von 600 mg/dL gemessen.



Es wurde ein Blutzuckerwert unterhalb von 20 mg/dL gemessen.

Wenn Probleme auftreten. (Siehe Bedienungsanleitung S.37-41 für genauere Anweisungen)

Anzeige



Ursache

Die Testspitze hat sich während des Messvorgangs abgelöst.



Messumgebung zu hell.
Die Testspitze hat sich während des Messvorgangs abgelöst.



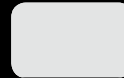
Messgerät defekt.
Kundendienst von TERUMO benachrichtigen.



Ladeanzeige blinkt.
Batterien fast leer.



Ladeanzeige erscheint im Display.
Batterien leer. Die Messung kann nicht durchgeführt werden.



Anzeige verschwindet.
Wenn die Testspitze nicht auf das Messgerät aufgesetzt wurde: Sie haben länger als 2 Minuten keine Taste gedrückt.
Wenn die Testspitze auf das Messgerät aufgesetzt wurde: Sie haben länger als 5 Minuten keine Taste gedrückt.



Keine Anzeige.
Messgerät nicht eingeschaltet.
Batterien falsch eingesetzt.
Batterien leer.

mg/dL

TERUMO FINETOUGH®

Blutzuckermesssystem für die Selbstkontrolle

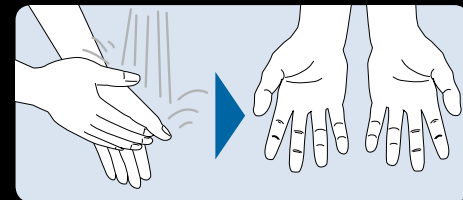
KURZÜBERSICHT



Lesen Sie vor der Verwendung des Blutzuckermessgeräts sorgfältig die gesamte Bedienungsanleitung.

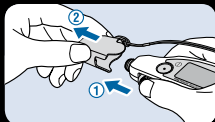
SCHRITT 1 - VORBEREITUNG

Hände sorgfältig waschen und abtrocknen



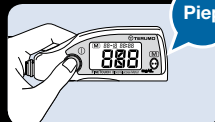
SCHRITT 2 – BEFESTIGEN DER TESTSPITZE

Schutzkappe abnehmen



1. Auswurfhebel nach vorne bewegen.
2. Schutzkappe abziehen.

Netzschalter "Ⓢ" drücken

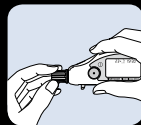


Sie hören das Messgerät piepen.

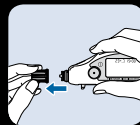
Testspitze (mit blauer Schutzfolie) befestigen



Schutzfolie von Testspitze entfernen.



Testspitzenbehälter auf das Messgerät stecken.



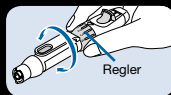
Testspitzenbehälter abziehen.



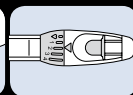
Im Display erscheint die Anzeige "OK".

SCHRITT 3 – BLUTENTNAHME

Gewünschte Einstichtiefe mit Wählrad einstellen

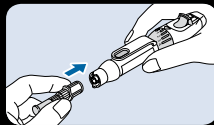


Regler

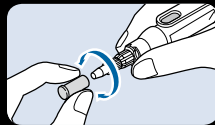


Anzeiger (▲) für die Einstichtiefe muss exakt auf die Skala zeigen.

Lanzette einsetzen

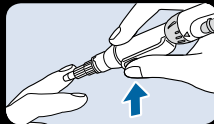


Lanzette bis zum Anschlag (deutlicher Klick) einschieben.

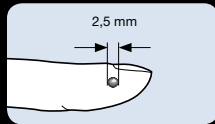


Schutzkappe der Lanzette drehen und abziehen.

Stechen Sie Ihren Finger



Lanzette leicht gegen die Haut drücken und Auslösetaste drücken.



Vorsichtig etwas Blut aus dem Finger massieren - Durchmesser ca. 2,5 mm.

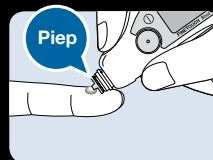
SCHRITT 4 – MESSVORGANG

Überprüfen, ob im Display "OK" angezeigt wird



Falls Display leer ist, bitte Gerät einschalten. Warten Sie, bis "OK" erscheint.

Blutstropfen vorsichtig mit Testspitze berühren



Testspitze nicht zu stark gegen die Haut drücken. Nach dem Piepton kann die Spitze wieder entfernt werden.

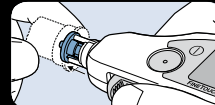
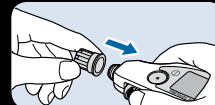
Lesen Sie das Ergebnis vom Messgerät ab



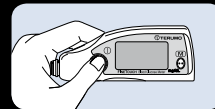
Ein Countdown zeigt an, wie lange der Messvorgang dauert. Anschließend wird das Ergebnis angezeigt.

SCHRITT 5 – REINIGEN

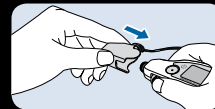
Testspitzenbehälter über die Testspitze stülpen



Spitzenbehälter über Testspitze stülpen. Auswurfhebel nach vorne schieben. Testspitze ablösen.

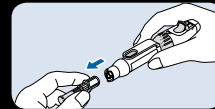


Netzschalter "Ⓢ" mind. 1 Sekunde gedrückt halten, um das Messgerät auszuschalten.



Schutzkappe auf Messgerät stecken.

Entfernen Sie die Lanzette



Entfernen Sie die Lanzette aus dem Lanzettengerät. Entsorgen Sie die Lanzette sicher in einem dafür vorgesehenen Behälter.

Achtung: Sobald die Lanzette einmal entfernt wurde, nicht wieder verwenden. Lanzettenkanüle könnte ohne Klickgeräusch heraustreten und Nadelstichverletzungen verursachen.